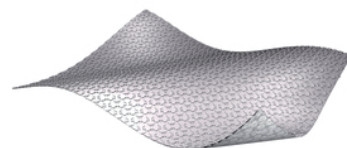




ARDEX FLEXBONE

Mata oddzielająco-uszczelniająca

- wysoka skuteczność oddzielania
- niezawodne oddzielenie dzięki opatentowanej strukturze kości dla krytycznych powierzchni
- doskonała przyczepność kleju dzięki technologii GripLock
- bardzo dobre przenoszenie obciążeń
- jako uszczelnienie zespolone



Zakres stosowania

Do stosowania wewnątrz, na ściany* i podłogi.
Do renowacji i remontów w obszarach mieszkalnych i handlowych.

*Prosimy o kontakt z naszym działem technicznym

Do oddzielenia od podłoża

- płytek i płyt
- kamienia naturalnego i płyt kamiennych
- wykładzin tekstylnych
- wykładzin PVC
- wykładzin LVT
- wykładzin CV
- linoleum
- parkietu litego i wielowarstwowego

Jako uszczelnienie zespolone w pomieszczeniach mokrych (z ogólnym atestem nadzoru budowlanego MPA NRW P.- MPANRW-11393-15), można stosować z klejem uszczelniającym ARDEX 7 + 8, taśmą uszczelniającą ARDEX SK 12 TRICOM. DIN 18534: W0-I, W1-I, W2-I i W3-I bez obciążenia chemicznego.

Rodzaj (Opis materiału)

Maty/płyty oddzielające ARDEX FLEXBONE® składają się ze specjalnie uformowanej, odpornej na procesy gnicia folii z tworzywa sztucznego (PP) o grubości ok. 3 mm oraz fabrycznie kaszerowanej od spodu flizeliny.

Podłoża

Podłoże musi być suche, mocne, nośne, nie uginające się wolne od środków oddzielających.

Warstwy na powierzchni, które zmniejszają przyczepność, muszą zostać usunięte. Wszelkie nierówności w podłożu lub niezbędne wyrównanie podłoża należy wykonać przed ułożeniem ARDEX FLEXBONE®. Podłoże wrażliwe na wilgoć należy gruntować odpowiednimi środkami chroniącymi przed działaniem wilgoci z systemu zapraw klejowych. Podwyższona wilgotność resztkowa podłoża może mieć wpływ na sąsiadujące elementy.

Dopuszczalne podłoża

- Jastrychy cementowe
- Jastrychy anhydrytowe
- Jastrychy z drewna magnezytowego i kamiennego
- Jastrychy z lanego asfaltu
- Jastrychy z ogrzewaniem podłogowym
- Suche jastrychy
- Podłogi drewniane i płyty wiórowe
- Stare płytki i płyty chodnikowe
- Stare wykładziny PCV i parkiet
- Podłoża betonowe
- Podbudowy drewniane
- Stabilne podłoża mieszane wykonane z różnych materiałów, również podłoża ogrzewane oraz nieogrzewane z pęknięciami (zabezpieczone przed przesunięciem wysokości)
- Podłoża w pomieszczeniach mokrych

ARDEX Polska Sp. z o.o.
Stanowice, ul. Jarzębinowa 6
55-200 Stanowice k. Olawy
POLSKA
Tel: +48 71 716 45 60
Fax: +48 71 716 45 61
biuro@ardex.pl
www.ardex.pl

ARDEX GmbH
Postfach 6120
58430 Witten
DEUTSCHLAND
Tel: +49 (0) 23 02/664-0
Fax: +49 (0) 23 02/664-240
technik@ardex.de
www.ardex.de

Producent z certyfikatem
jakości zgodnym z
EN ISO 9001/14001

ARDEX FLEXBONE

Mata oddzielająco-uszczelniająca

Przygotowanie i stosowanie materiału

Aby uniknąć mostków akustycznych przy sąsiadujących ścianach i elementach montażowych należy zastosować taśmę izolacji brzegowej ARDEX TP 50.

Dylatacje budowlane / szczeliny oddzielające

Połączenia konstrukcyjne muszą być zawsze równe i mieć określoną szerokość w ARDEX FLEXBONE® i pokryciu wierzchnim. Połączenia elementów wznoszących się/przepustów osłonowych nie mogą być wykonywane na wciśk. Profesjonalne połączenie wykonać za pomocą taśmy izolacji brzegowej ARDEX TP 50.

Pola dylatacyjne wyznaczane są zgodnie z obowiązującymi normami.

- W obszarach drzwi, ciągów komunikacyjnych i geometrycznych skoków powierzchniowych
- Na powierzchniach nasłonecznionych, np. powierzchnie frontów okiennych od podłogi do sufitu należy oceniać analogicznie jak powierzchnie ogrzewania podłogowego

Szczeliny dylatacyjne z podłoża należy najpierw przenieść na ARDEX FLEXBONE®, a następnie na wierzchnią warstwę o określonej szerokości, tak aby były one równe. Dopuszczalne jest, aby boczne przesunięcie spoiny ograniczającej pole w górnej warstwie, wynosiło do maks. 60 cm.

- Jastrychy nie mogą być ogrzewane
- Jastrychy cementowy (CT) muszą mieć co najmniej 5 lat
- Jastrychy anhydrytowe (CA), bez ograniczeń wiekowych, muszą wykazywać maks. wilgotność resztkową $\leq 1,5$ CM%

Szczeliny dylatacyjne należy zabezpieczyć przed przesunięciami wysokości odpowiednimi środkami, stosownie do przewidywanego obciążenia np. za pomocą kołków dylatacyjnych. Szczeliny dylatacyjne należy wypełnić za pomocą elastycznych wypełniaczy. W obszarach narażonych na większe obciążenia mogą być wymagane profile dylatacyjne, dostosowane do założonych obciążeń.

*W przypadku wyższej wilgotności resztkowej prosimy o konsultację z Działem Technicznym.

Należy zwrócić uwagę na:

wielkość formatów

Grupa obciążeń 1

- przy bezpośrednim układaniu okładzin $\geq 5 \times 5$ cm
- z płynną podłogową masą szpachlową na macie ARDEX FLEXBONE® dopuszczalna wielkość $< 5 \times 5$ cm

Grupa obciążeń 2

- przy bezpośrednim układaniu okładzin $\geq 10 \times 10$ cm
- z płynną podłogową masą szpachlową na macie ARDEX FLEXBONE® dopuszczalna wielkość $< 10 \times 10$ cm

Grupa obciążeń 3

- przy bezpośrednim układaniu okładzin $\geq 10 \times 10$ cm
- z płynną podłogową masą szpachlową na macie ARDEX FLEXBONE® dopuszczalna wielkość $< 10 \times 10$ cm, uwzględniając aktualne wymagania systemowe i zalecenia instalacyjne

Układanie na świeżych jastrychach anhydrytowych (CA) ogrzewanych/nieogrzewanych

Wymagana $\leq 1,5\%$ wilgotność resztkowa (przy wyższej wilgotności resztkowej, prosimy o kontakt z Działem Technicznym).

Układanie na świeżych jastrychach cementowych (CT) ogrzewanych/nieogrzewanych

Od czasu osiągnięcia możliwości ruchu pieszego.

Układanie na podkonstrukcjach drewnianych

Podłoża nie mogą się uginać i drgać.

Jastrychy suche ogrzewane/nieogrzewane

Format i grubość płytek okładzinowych dostosowane są do specyfikacji danego systemu suchego jastrychu.

Podłogi podniesione ogrzewane/nieogrzewane

Podłoża nie mogą się uginać i drgać.

Stare podłoża / pozostałe podłoża

Powierzchnia prawie przylegająca, możliwa tylko ze specjalnym klejem/gruntem, konieczna może być wymagana konsultacja z Działem Technicznym. Popękane jastrychy należy zabezpieczyć przed przesunięciami wysokości.

Asfalt lany

Min. AS-IC 10 (GE 10) z obsypaną piaskiem/szorstką powierzchnią

Beton, świeży beton od 4-tygodni po wykonaniu

O powierzchni gotowej do układania, powierzchniowo suchej, o ograniczeniu pól lub odstępie fug dylatacyjnych $\leq 6,00$ m. Szczeliny łączące na wznoszących się elementach należy zwymiarować zgodnie z oczekiwanym skurczem.

Grupa obciążeń 1

(wg wytycznych ZDB „Wysoko obciążone mechanicznie okładziny ceramiczne”). Pomieszczenia mieszkalne i obszary robocze, względnie „oddzielanie”. Kategorie: EK-W i EK-H)

- Budownictwo mieszkalne i okładziny podłogowe o porównywalnym obciążeniu mechanicznym
- Łazienki hotelowe
- Pomieszczenia dla służby zdrowia

Grupa obciążeń 2

(wg wytycznych ZDB „Wysoko obciążone mechanicznie okładziny ceramiczne”). Administracja, handel i przemysł (dostępne dla pojazdów z oponami pneumatycznymi); każdy bez ruchu wózków widłowych (nacisk do 2 N/mm²), względnie wg wytycznych ZDB „Oddzielanie”. Kategoria: EK-G.

- Stołówki
- Wykorzystywane strefy ruchu, np. korytarze w budynkach biurowych
- Wystawy i odbiór pojazdów silnikowych (jeżdżących)
- Sale sprzedażowe

Grupa obciążeń 3

(wg wytycznych ZDB „Wysoko obciążone mechanicznie okładziny ceramiczne”).

ARDEX FLEXBONE

Mata oddzielająco-uszczelniająca

Handel i przemysł; ruch wózków widłowych z bardzo elastycznymi oponami z pełnej gumy (nacisk do 6 N/mm²), względnie wg wytycznych ZDB „Oddzielanie”. Kategoria: EK-M.

- Artykuły żywnościowe – Handel detaliczny i hurtowy
- Artykuły nieżywnościowe - Handel detaliczny i hurtowy
- Pasaże handlowe

Uwaga

Szpachlowanie

Odpowiednie materiały.

Do szpachlowania maty ARDEX FLEXBONE® stosować płynne podłogowe masy szpachlowe o niskim skurczu i niskim naprężeniu. Odpowiednie produkty można znaleźć w zaleceniach montażowych na www.ardex.pl.

Okładziny

Właściwe są okładziny, które zgodnie z zaleceniami ich producenta są przeznaczone dla odpowiedniego obszaru zastosowania. Przy układaniu materiałów okładzinowych o długości boku ≥ 60 cm dla szybkiego wzrostu wytrzymałości i schnięcia zaprawy zalecamy zastosowanie kleju z krystalicznym wiązaniem wody.

Niewłaściwe okładziny

Materiały okładzinowe, które mają skłonność do odkształcania się pod wpływem wilgoci, są nieodpowiednie.

Dylatacje

- Szczeliny łączące elementy budowlane/przejścia instalacji nie mogą zostać zamknięte siłowo. Fachowe połączenie następuje poprzez zastosowanie samoprzylepnej taśmy izolacji brzegowej ARDEX TP 50.
- Połączenia konstrukcyjne i szczeliny dylatacyjne należy uwzględnić na powierzchni maty ARDEX FLEXBONE® i okładziny tak, aby były

równe i miały określoną szerokość. Formowanie szczelin odbywa się zgodnie z przepisami i instrukcją producenta dla odpowiedniej płynnej masy szpachlowej i okładziny podłogowej.

- Szczeliny pozorne należy ocenić zgodnie z przepisami i instrukcją dla płynnej masy szpachlowej oraz okładziny podłogowej i odpowiednio wykonać. Jeśli konieczne jest przejście/obróbka nie jest możliwa bez oddzielenia, ukształtowanie ich jest analogiczne do szczelin dylatacyjnych.

Gwarancja dla systemu wynosi 10 lat.

Produkty systemu do układania z i na ARDEX FLEXBONE®

ARDEX FLEXBONE®

ARDEX X 78

ARDEX X 90

ARDEX S 28

ARDEX N 23 / ARDEX N 23 W

(w sprawie użycia innych zapraw do układania prosimy o kontakt z Działem Technicznym)

Ardex G 8S, G 9S i G10

Ardex 7+8 Klej uszczelniający

ARDEX SK 12 TRICOM Taśma uszczelniająca

Akcesoria systemowe

ARDEX TP 50 Taśma izolacji brzegowej

ARDEX System poziomowania

Dane techniczne według norm jakości firmy ARDEX

Kolor	jasnoszary			
Rozmiar rolki	Długość 20000 mm	Szerokość 1000 mm	Grubość 3 mm	Powierzchnia 20 m ²
Rozmiar płyty	Długość 1000 mm	Szerokość 800 mm	Grubość 3 mm	Powierzchnia 0,8 m ²
Tłumienie dźwięków wg (DIN EN ISO 140-8)	8 dB			

Szczegóły produktu

Ogrzewanie podłogowe	tak
Reakcja na ogień	B 2 (tylko płyta) B 1 (tylko płytki)
Oznaczenie wg GHS/CLP	nie
Oznaczenie wg ADR	nie
Opakowanie	1 rolka = 20 m ² 1 karton: 25 płyty = 20 m ²
Składowanie	Chronić przed bezpośrednim nasłonecznieniem. Chronić przed mrozem i wysokimi temperaturami.

ARDEX FLEXBONE

Mata oddzielająco-uszczelniająca

ZALECENIA DOTYCZĄCE MONTAŻU

Montaż płytek i płyt ceramicznych, okładzin kamiennych i betonowych

Prosimy o zapoznanie się z zaleceniami dotyczącymi montażu produktów, które mają być użyte



1. Ocenić przydatność i stan wyrównania podłoża.



2. Oczyszczyć i zagruntować podłoża



3. Taśmę izolacji brzegowej ARDEX TP 50 wkleić na połączeniu ściana/podłoga i przejść instalacji.



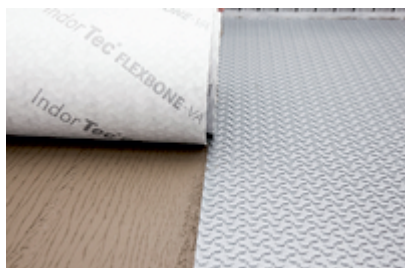
4. Zaprawę klejową nałożyć na podłoża pacą o wysokości zęba 6 mm,...



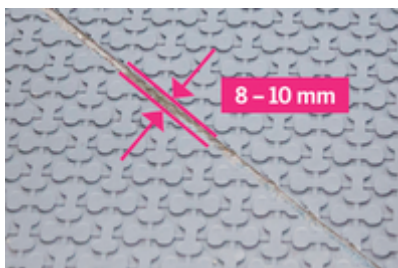
5. Następnie wkleić przyciętą matę ARDEX FLEXBONE® częścią kaszerowaną filizeliną w świeżą warstwę zaprawy klejowej...



6. i równo docisnąć przy pomocy walca.



7. Poszczególne odcinki maty ARDEX FLEXBONE® łączyć ze sobą na styk.



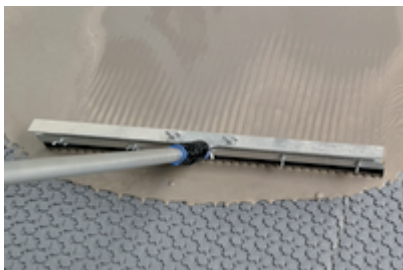
8. Istniejące szczeliny dylatacyjne w podłożu, przenieść lub wykonać zgodnie z opisem w rozdziale Dylatacje budowlane/szczeliny oddzielające. Maty układać ze szczeliną o szerokości co najmniej 8 mm ...



9. ... obszar połączenia przykryć dostępną w handlu taśmą maskującą o odpowiedniej szerokości. W trakcie układania okładziny nad matą ARDEX FLEXBONE® tworzy się szczeliny graniczne do podziału dużych powierzchni pokrycia.

ARDEX FLEXBONE

Mata oddzielająco-uszczelniająca



10. Po związaniu kleju, powierzchnię maty alternatywnie wygładzić, stosując masę wyrównującą (grubości min. 3 mm) ...



11. ... lub rozpocząć układanie płytek metodą „świeżo na świeżo” za pomocą zaprawy klejowej. W tym celu matę ARDEX FLEXBONE® wstępnie wyrównać klejem i ...



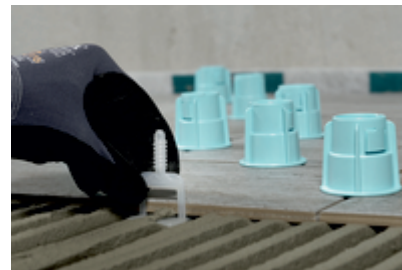
12. ... następnie nakładać klej do płytek ARDEX pacą zębatą o odpowiedniej wysokości zębów.



13. Grubość zaprawy klejowej pomiędzy ARDEX FLEXBONE® a spodnią stroną płytki nie może przekroczyć 5 mm. Grubość warstwy kleju do 10 mm możliwa jest przy zastosowaniu elastycznych średniowarstwowych zapraw klejowych.



14. Okładzina jest całkowicie osadzona w warstwie kleju. Układanie metodą kombinowaną jest szczególnie przydatne w przypadku płytek wielkoformatowych. Należy spodziewać się dłuższego czasu wiązania kleju do płytek.



15. Aby uniknąć nadmiernej warstwy grzebieniowej na wierzchniej stronie okładziny podłogowej, zastosować system poziomowania ARDEX.



16. Fugowanie okładziny rozpocząć po wstępnym czasie wiązania, kiedy można ją już obciążyć ruchem pieszym.



17. Do wykonywania dylatacji oraz połączeń dylatacyjnych zastosować odpowiednie silikon ARDEX.

ARDEX FLEXBONE

Mata oddzielająco-uszczelniająca

Instrukcja montażu maty jako uszczelnienie zespolone

Uszczelnienia zespolone tworzą maty ARDEX FLEXBONE®, kleje uszczelniające, taśmy uszczelniające i uszczelki. Połączenie wymienionych elementów systemu stanowi uszczelnienie zespolone dla klas oddziaływania wody wg normy DIN 18534: W0-I, W1-I, W2-I, W3-I bez obciążenia chemicznego (z ogólnym atestem nadzoru budowlanego MPA NRW P-MPANRW-11393-15).



1. Matę ARDEX FLEXBONE® kleić do podłoża za pomocą kleju ARDEX X 78. Klej uszczelniający ARDEX 7+8 nakładać w obszarach połączeń odcinków maty ARDEX FLEXBONE® lub na obszary połączeń sąsiednich elementów.



2. Następnie wklejać odpowiednie systemowe taśmy uszczelniające z systemu ARDEX TRICOM. Narożniki, taśmy lub uszczelki itp. wklejać w świeży klej uszczelniający ARDEX 7+8.



3. Szczegółowe informacje dotyczące kleju uszczelniającego ARDEX 7+8 znajdują się w karcie technicznej produktu.

Instrukcja montażu tekstylnych wykładzin podłogowych oraz podłóg drewnianych/laminowanych

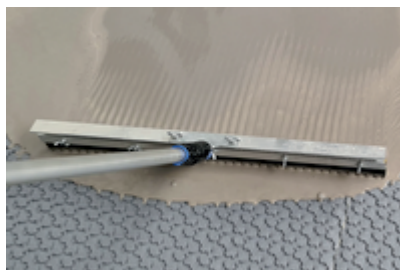
Zastosowanie ARDEX FLEXBONE® do wykładzin podłogowych.

Uwaga: czynności związane z układaniem ARDEX FLEXBONE® oraz szpachlowaniem i układaniem odpowiednich wykładzin podłogowych należy uzupełnić odpowiednimi instrukcjami układania okładzin ceramicznych, kamiennych i betonowych lub wykonać alternatywnie. Wszystkie inne przedstawione etapy pracy są identyczne.

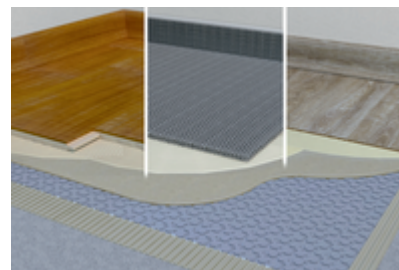
Należy zapoznać się z zaleceniami montażu produktów, które mają być zastosowane.



1. Nałożyć klej odpowiednią listwą zębatą TKB B3-B10. Alternatywnie użyć kleju do wykładzin podłogowych, zalecanego przez producenta wykładziny.



2. Matę ARDEX FLEXBONE® wyrównać masą rozlewną wg zaleceń określonych w specyfikacji producenta (minimalna grubość 5 mm).



3. Po osiągnięciu gotowości do układania masy wyrównującej oraz uzyskania wilgotności odpowiedniej dla rodzaju wykładziny, przystąpić do układania zgodnie ze wskazaniami producenta.